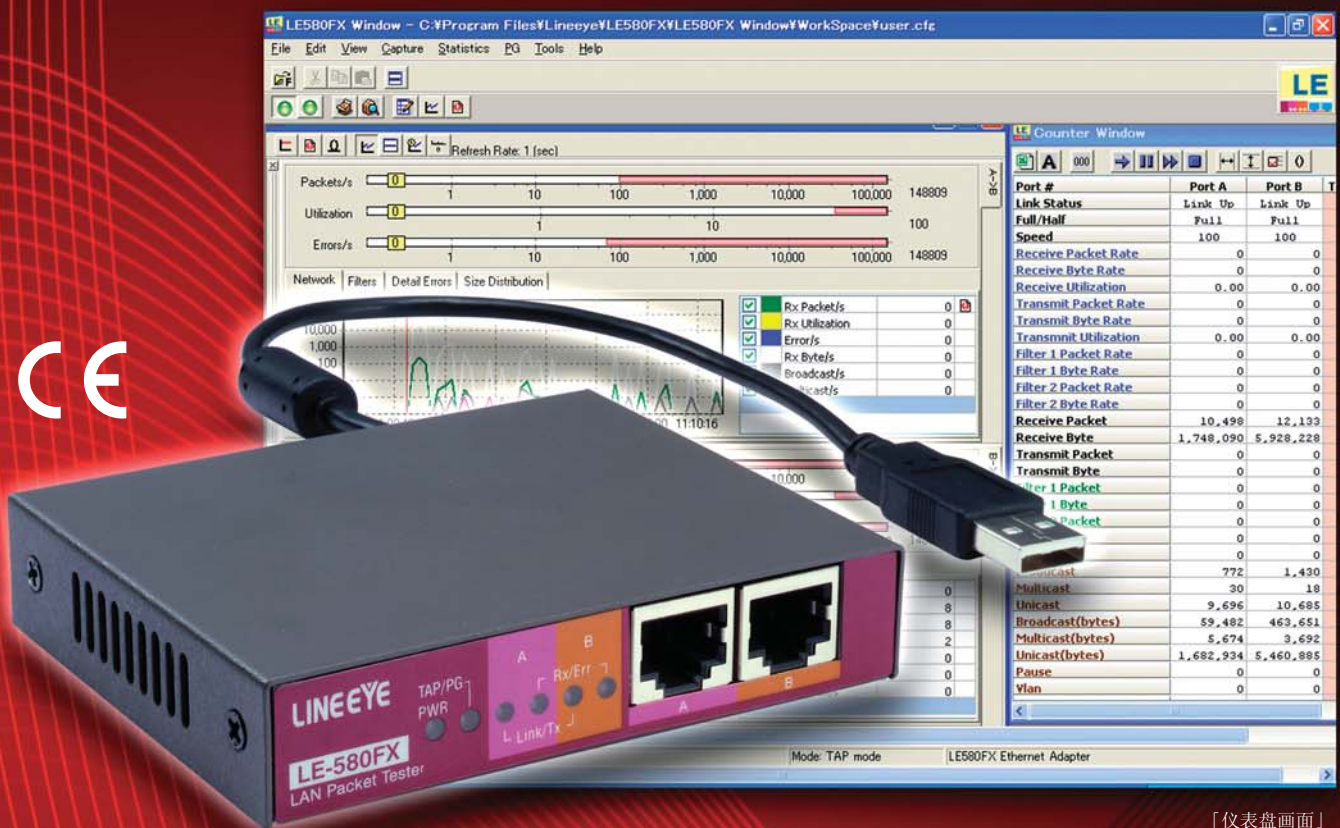


支持10Base-T / 100Base-TX

LAN 通信数据分析仪

LE-580FX

连接笔记本电脑USB端口使用的便携式LAN通信数据分析仪



「仪表盘画面」

特 长

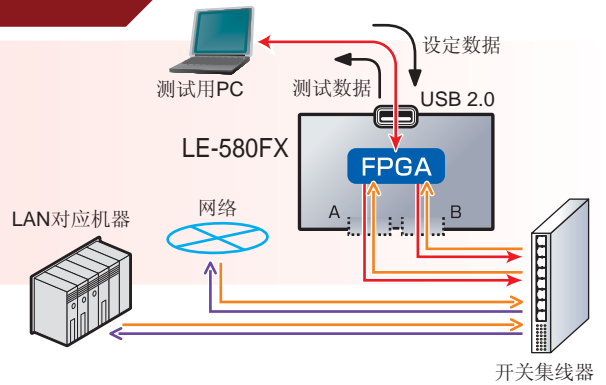
- ◎ 10/100Mbps的LAN通信数据高速传送至USB端口
- ◎ 最高100Mbps网速的测试数据输出
- ◎ USB供电，不需要外部电源
- ◎ 使用LAN分析软件Wireshark进行分析

用 途

- ◎ 确认测试对象机器间的LAN协议和数据
- ◎ 根据时间带确认评价通信量的变化
- ◎ 取得误码频度等网络统计信息
- ◎ 网络负荷测试用的测试数据输出
- ◎ 传送延迟时间等QoS测试
- ◎ 网络通信协议的培训以及教学

以最高100Mbps的网速输出数据包

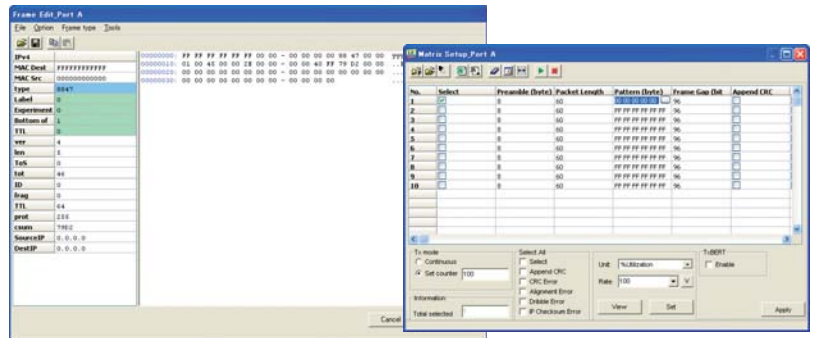
在数据包生成模式使用指定传送速率输出测试数据包，主要用来观察网络机器的通信处理能力和机器在高通量网络环境下的举动。由于使用主机的FPGA生成数据包，所以不受电脑性能的限制。



能够自由定义数据包

能够自由定义128种2~7层的帧数据，以连续或者指定次数发送。对应指定Tag LAN和MPLS，附加CRC错误。另外，捕捉到的数据能够作为发送数据包使用。

[数据包编辑画面]

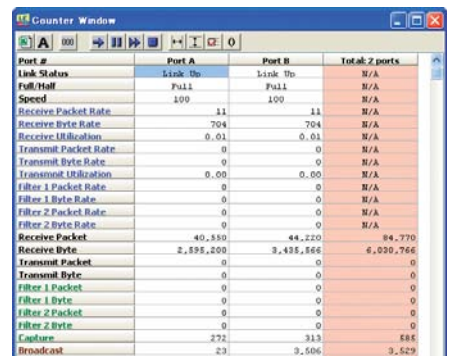


内藏有助于统计的多种硬件计数器

使用主机的FPGA收集定量检查网络品质时所需要的数据的信息，以即时时间图表或根据测试端口表示。

数据数和信息包数不只是单纯的计数，还能够以各种错误、信息包尺寸、数据冲突类型、使用过滤指定的特定信息包等详细分类计数。

[计数器画面]

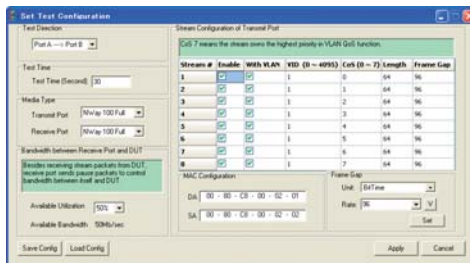


误码类型	TCP Check Sum、IP Check Sum、Alignment Error、Dribble Error、CRC Error、DI Check Sum Error、Sequence Miss (Series Error)、BERT Error
数据包大小	64字节以下、64~127字节、128~255字节、256~511字节、512~1023字节、1024~1518字节、1518字节以上
冲突种类	总冲突次数、1次冲突下发送成功的次数、2次以上的冲突下发送成功的次数、16次冲突下发送失败的次数、512比特时间经过后检查出的冲突次数

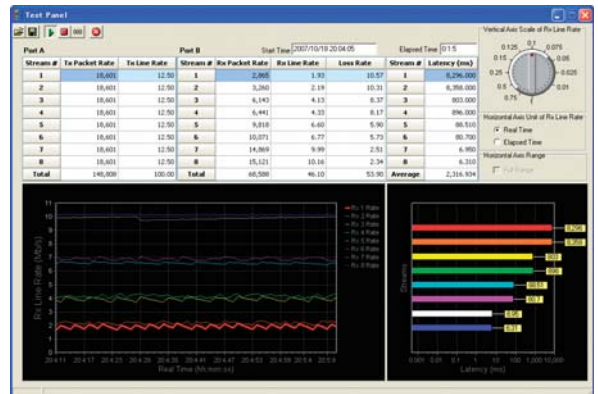
对应VLAN的QoS测试功能

能够从主机的端口A向端口B（或者端口B向端口A）发送测试数据对网络进行QoS测试。最多能够输出附带VLAN的VID（0~4095）和CoS（0~7）参数的8个测试用数据包列，适合用来评价丢包和网络延迟等基本

[QoS 设定画面]



[QoS 测试画面]



便携的LAN分析工具

只有成人手掌大小，使用USB供电，携带方便，适用于现场工程。

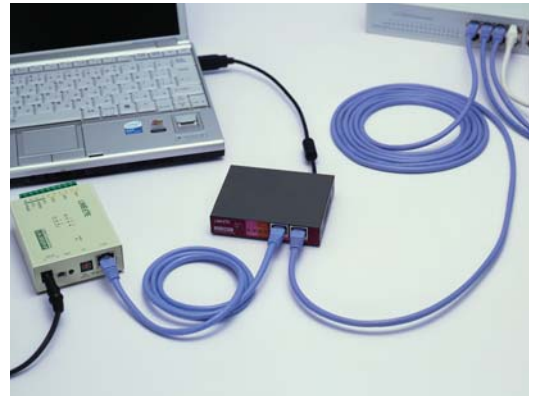


LAN PACKET TESTER LE-580FX

使用电脑的USB端口对Ethernet网络的状况进行评价·性能测试·数据分析

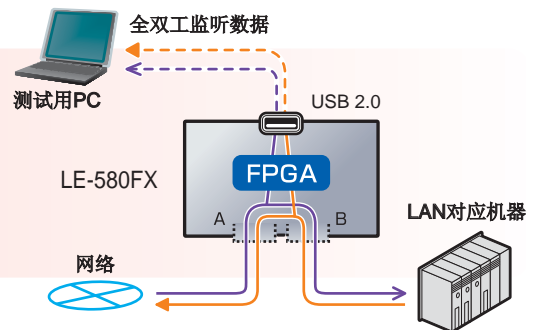
如今，越来越多的产业机器要求对应网络通信，这就要求有一个能够简单连接和设定，并且使用方便的LAN分析工具。

我公司LE-580FX是连接电脑USB2.0使用的LAN分析仪。能够捕捉10/100BASE-TX的全双工数据，主要配备通过USB2.0的480Mbps高速传输出到PC的分流模式和以最大100Mbps的网速输出测试数据包的数据包生成模式两个功能。



经过USB捕捉LAN数据包

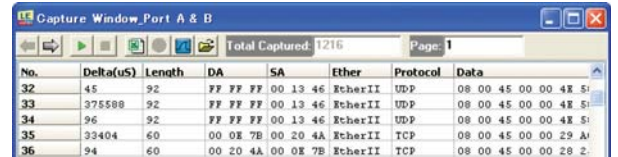
在不影响通信的前提下，捕捉经由主机A/B端口的LAN全双工数据，使用USB2.0端口输出的分流器模式。数据使用USB输出到电脑，在显示器上表示其内容。



■ 有助于时间分析的高精度时间标记

每次接收数据帧时能够以1μ秒的单位附加时间标记。由于使用主机内的FPGA进行处理，能够在不受电脑性能制约的前提下，正确的测试分析数据的发送接收。

[捕捉窗口画面]



■ 能够取得特定数据包的过滤功能

除了能够取得所有的数据包，使用过滤功能，可以只取得符合指定条件的数据包。

能够指定的过滤条件有MAC或IP地址、IP地址与端口、数据包大小和协议（ARP/IP/ICMP/IGMP/TCP/UDP/用户自定义）等。

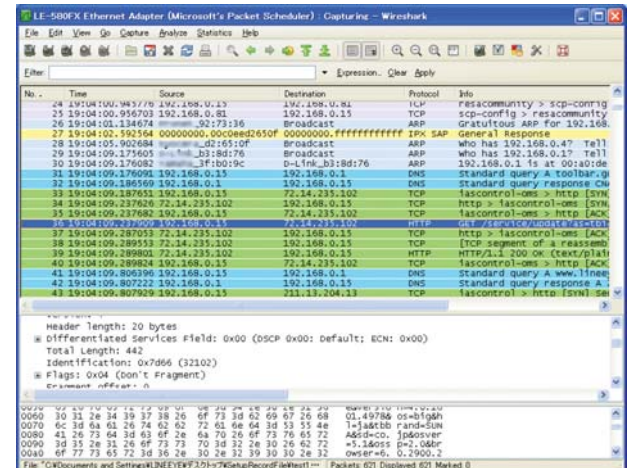


[过滤设定画面]

■ 能够使用著名局域网分析软件

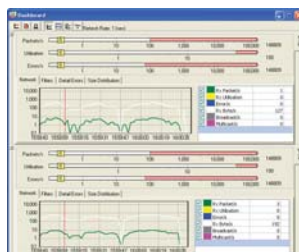
捕获的数据能够在著名以太网分析软件Wireshark上直接使用。另外，主机能够作为电脑的网卡工作，能够使用Wireshark等常用分析软件直接控制主机进行分析，省却了学习软件使用方法的麻烦。

[Wireshark的分析表示画面]

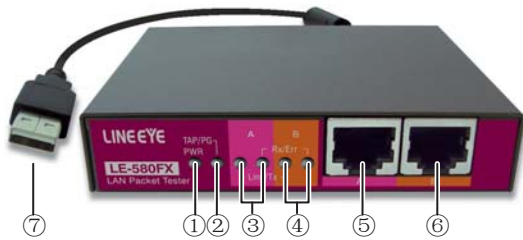


■ 使用图表表示通信量

根据线路使用图表表示数据包数(每秒单位)、使用率、误码数计数(每秒单位)，能够使用多种图表确认通信量。



各部位说明



- ①电源LED
- ②工作模式LED
- ③端口A状态表示LED
- ④端口B状态表示LED
- ⑤分析端口A连接插口
- ⑥分析端口B连接插口
- ⑦PC连接数据线（USB2.0）

规格

分析用端口	以太网 10Base-T / 100Base-TX 2 端口 (RJ-45规格) Auto MDI/MDI-X 支持 [注1]	
PC连接用端口	USB2.0 [注2] High Speed	
LED指示灯	电源表示、工作模式表示、端口A/B的Link/Tx、端口A/B的Rx/Err	
分流 (TAP) 模式	<p>监听经过端口A和B的全双工数据，在分析仪内部复制并附加时间标记 [注3]后从主机USB2.0输出</p> <p>「附属软件 LE-580FX Window」的主要功能: [注4]</p> <p>监听数据的表示 (可指定过滤) [注5]、取得数据数和和信息包数的各种计数值表示 [注6]、向指定文件自动保存 [注7]、输出为EXCEL格式、自动保存为能够在Ethereal/Wireshark下使用的文件格式(.enc格式)、通信量确认功能</p> <p>「以太网分析软件 Wireshark」的使用:</p> <p>能够在Wireshark指定主机为捕获用接口, 使用Wireshark的功能 [注8]</p>	
数据包生成 (PG) 模式	<p>端口A和B能够相互独立的进行最高网速100Mbps的测试数据输出</p> <p>「附属软件 LE-580FX Window」的主要功能: [注4]</p> <p>转送的指定 (10M/100M、全双工/半双工、自动)、输出速率指定、流控制的有无、指定以连续或指定次数 (最大65535) 发送、发送帧的2~7层设定 (最多登录128帧 [注9]、能够读取捕获的数据、能够指定Tag VLAN/MPLS)、可附加误码 (CRC错误、校正误差、IP校验和和Dribble Error)</p> <p>「附属软件 LE-580FX QoS」的主要功能: [注4]</p> <p>端口A (B) 向B (A) 发送测试数据 (最大8帧)、指定测试时间 (5~3600秒)、指定Tag VLAN、指定发送网速、使用Pause信息包指定带宽、可测试接收网速/丢帧率/传送延时、即时时间图表表示 (可指定颜色)、计数表示、测定数据保存</p>	
NIC模式	端口A或B的某一个在工作的时候, 另一个可以作为NIC (Network Interface Card) 使用	
温度湿度	工作温度: 0~40℃ 保存温度: -10~50℃ 湿度: 85%RH以下 (不结露)	
电源	USB供电 (最大功率3W) [注10]	
尺寸重量	95(W)×77(D)×20(H) mm 约210g	
认证标准	CE (EMI : Class A)	
工作环境	PC	带有USB2.0端口的PC/AT互换机 处理器Pentium4 1.6GHz以上、内存256MB以上、硬盘空间10GB以上 [注11]
	OS	Windows® 2000/XP
标准构成	主机、分析软件CD、USB分枝数据线、使用说明书、质量保证书	

注1: 能够自动判断网线的种类。注2: 不能使用一台PC连接多台分析仪使用。注3: 每次接收帧时, 计算从前一帧接收完毕开始的经过时间, 附加时间标记。(1μ秒单位、最大57分) 注4: 需要WinPcap4.0.2的支持。注5: TAP模式时使用附带软件能够捕捉的信息包长, 包括CRC为64~1536字节。PG模式时相同的信息包长为48~2032字节。注6: 这些计数值不受电脑性能制约, 能够在高负荷网络测试分析。注7: LE-580FX Window抓包功能可能受PC性能和网络状态影响而发生丢包现象, 推荐使用抓包功能更加优秀的Wireshark。另外, LE-580FX Window每抓500帧数据进行一次保存。注8: 敝公司不对Wireshark做任何技术支持, 请注意。注9: 使用附属软件, 能够指定输出的最大信息包长包括CRC为2004字节。注10: 使用USB供电能力不够强的电脑和USB HUB时, 推荐使用附带的USB分岔数据线从两个USB端口供电。注11: 记录大量信息包时, 推荐使用更大的硬盘空余容量。

安全注意事项

使用本产品时, 请仔细阅读附带的说明书, 按照说明书使用。使用保证外的使用方法, 或连接规格范围以外的装置、改造等原因有可能造成机器故障、或发生事故。万一, 由此类原因造成的故障或事故, 敝公司不承担任何责任。请见谅。

●本宣传手册记载的公司名称、商品名称为各公司的商标或注册商标。●本宣传手册记载的产品规格和外观内容为2009年1月现在的内容。敝公司可能会在不进行通知的情况下进行产品改良。请见谅。●由于印刷环境的限制, 产品的颜色有可能与实物有所区别。●请勿转载本宣传手册的内容。
©2009 by LINE EYE CO., LTD.

株式会社 ラインアイ

总公司业务部 Marufuku Bldg. 5F 39-1 Karahashi Nishihiragaki-cho Minami-ku Kyoto 601-8468 Japan
TEL.0081-75-693-0161 FAX.0081-75-693-0163

技术中心 8-49 Koen-cho, Nagahama, Shiga 526-0065 Japan
TEL.0081-749-63-7762 FAX.0081-749-63-4489

●URL <http://www.lineeye.co.jp>
●E-mail : info@lineeye.co.jp

※我 公 司 是 由 积 水 新 兴 企 业 投 资 基 金 的 投 资 而 成 立 的 开 发 型 企 业。



Printed in Japan

L-091C/LE②