

化学需氧量(CODcr) 自动监测仪

CODcr 2101型产品说明书

缓净仪表只为碧水蓝天

河南缓净环保科技有限公司

HENAN SUJING ENVIRONMENTAL PROTECTION TECHNOLOGY CO., LTD

目 录

水质自动分析仪器.....	1
第一章 安全预防措施特别声明.....	1
1.1 总则.....	1
1.2 触电与灼伤预防.....	1
1.3 化学药品危险预防.....	1
第二章 技术规格.....	2
第三章 系统概述.....	3
3.1 应用.....	3
3.2 系统描述.....	3
3.3 电气器件.....	3
3.4 基本原理.....	3
3.5 检测步骤.....	4
第四章 拆箱和安装.....	4
4.1 拆箱.....	4
4.2 安装.....	4
4.2.2 监测子站房室内要求.....	5
4.2.3 安装.....	6
第五章 试剂.....	10
5.1 零点标准溶液.....	10
5.2 COD 标准溶液.....	10
5.3 掩蔽剂溶液（试剂 B）.....	11
5.4 氧化剂溶液（试剂 A）.....	12
5.5 催化剂溶液（试剂 C）.....	13
5.6 试剂的使用与保存.....	14
5.7 稳定性和反应性.....	14
5.8 试剂的放置.....	14
5.9 废液处理.....	14
第六章 仪器操作.....	15
6.1 校准.....	15
6.2 清洗.....	15
6.3 测量.....	15
6.4 触摸屏介绍.....	15
6.4.1 数据设置方法.....	15
6.4.2 指令输入与生效显示.....	16
6.4.3 屏幕操作.....	16
第七章 故障维修.....	19
第八章 日常维护.....	22

第一章 安全预防措施特别声明

1.1 总则

请在开机运行前认真阅读本手册，并严格按照本手册说明进行操作，尤其注意所有有关危险和谨慎问题的说明，请不要擅自维修、拆装仪器上任意组件，否则可能会导致对操作人员的严重伤害和对仪器的严重损伤。




1.2 触电与灼伤预防

- 1.2.1 维护或修理前务必断开电源；
- 1.2.2 按照地方或国家规则进行电力连接；
- 1.2.3 尽可能使用接地故障断路器；
- 1.2.4 在连接操作条件下将操作单元接地。

1.3 化学药品危险预防

本设备所需的部分化学药品为有毒有腐蚀性物质，在处理这些药品时，请参照本手册试剂章节中的相关内容，采取一定的预防措施。

1.4 标志

	表明为特别注意事项。
	表明存在化学危害风险，只有经过培训具有操作资格的人方可进行化学药品处理或维护设备化学药品传递系统。
	表明须佩戴护眼设备。

注：本产品的性能在不断地改进之中。如有更改，恕不另行通知。

第二章 技术规格

2.1 方法依据：重铬酸盐分光光度法。

2.2 执行标准：HJ 377-2019

2.3 测量范围：（0-5000）mg/L。

2.4 定量下限：≤15mg/L（示值误差±30%）

2.5 重复性：≤±5%

2.6 低浓度漂移：±5mg/L

2.7 高浓度漂移：≤5%

2.8 示值误差：基本量程 0-200mg/L；

标液浓度为 40.0 mg/L 时	± 10.0%
标液浓度为 100.0 mg/L 时	± 8.0%
标液浓度为 160.0 mg/L 时	± 5.0%

2.9 记忆效应

标液浓度为 40.0 mg/L 时	±10.0%
标液浓度为 160.0 mg/L 时	±8.0%

2.10 实际水样比对试验

水样浓度<50.0 mg/L	≤ 5 mg/L
水样浓度≥50.0 mg/L	≤10.0%

2.11 扩展量程：示值误差：±3%，重复性：≤5%，高浓度漂移：≤3%。

2.12 氯离子影响试验：±10%

2.13 测量周期：最小测量周期为 20 分钟，据实际水样，可在 5~120min 任意修改消解时间。

2.14 采样周期：时间间隔（10~9999min 任意可调）和整点测量模式。

2.15 校准周期：1~99 天任意间隔任意时刻可调。

2.16 维护周期：一般每月一次，每次约 60 min。

2.17 输出：RS-232，RS-485，4-20mA（选配）。

2.18 环境要求：温度可调的室内，建议温度+5~28℃；湿度≤90%（不结露）。

2.19 电源：AC220±10% V，50±10% Hz，5A。

第三章 系统概述

3.1 应用

本方法适于化学耗氧量在（10~5000）mg/L 范围内且氯化物浓度低于 2.5g/L Cl⁻的废水，根据用户实际要求，可以适用于氯化物浓度低于 20g/L Cl⁻的废水。

3.2 系统描述

- 具有对所有数据、仪器参数及运行日志自动采集、存储、处理、查询、显示和输出功能。
- 具有大容量存储，不低于 5 年历史数据保存（测量周期 1h/次）
- 具有自动标准样品核查功能
- 具有多个量程并能自动切换量程，仪器显示最终测试结果。
- 具备对不同测试数据添加标识功能。
- 具有具有数字量通讯接口，通过数字量通讯接口输出指令、相关数据及运行日志，并可接收管理平台的远程控制指令，包含远程启动、远程对时等功能。
- 能实现监测数据的串口输出与网口输出。
- 具有分析废液和清洗废水分别收集存放的功能。
- 异常报警和断电不会丢失数据；
- 异常复位和断电后来电，仪器自动排出仪器内残留反应物，自动恢复工作状态。
- 选择阀组件，选择试剂采样时序，通道灵活多样，具有最小死体积，易维护高寿命等优点

3.3 电气器件

采用 Panasonic 进口 PLC 等控制元器件，减少了环境干扰和设备故障。

3.4 基本原理

水样、重铬酸钾消解溶液、硫酸银溶液（硫酸银作为催化剂加入可以更有效地氧化直链脂肪化合物）、以及硫酸汞溶液的混合液加热到 165℃，重铬酸离子氧化溶液中的有机物后颜色会发生变化，分析仪检测此颜色的变化，并把这种变化换算成 COD 值输出出来。消耗的重铬酸离子量相当于可氧化的有机物量。

水样中还还原性的无机物，例如亚硝酸盐、硫化物和亚铁离子，会和重铬酸钾反应，影响测量结果，它们消耗的重铬酸钾的量会记入测量结果中，使测量结果偏高。

水样中氯离子的干扰可以通过加入硫酸汞消除，因氯离子能与汞离子形成非常稳定的氯化汞。

3.5 检测步骤

1. 用新的水样冲洗测量水样、试剂体积的容器和消解试管。
2. 开启蠕动泵进样。水样并不直接与蠕动泵管接触，在泵管和水样间有一个空气缓冲区。进样的体积由一可视测量系统控制。
3. 开启蠕动泵投加试剂（硫酸汞、重铬酸钾、硫酸包括催化剂），试剂的体积也由可视测量系统控制。
4. 通过鼓泡混合水样和试剂。
5. 拧紧消解试管盖后，由加热金属丝将溶液加热至 165℃，消解时间由测量系统自动控制。
6. 溶液冷却后，由蠕动泵排出溶液。
7. 在用户自定义的测量周期中，分析仪会利用内置的校准标液和清洗溶液自动进行校准和清洗。

第四章 拆箱和安装

4.1 拆箱

产品在出厂前已进行了严格的检定，在拆箱时请彻底检查运输集装箱和分析仪，以防设备在运输过程中损坏或部件松动，仔细记录设备的所有情况，必要时联系供应商妥善解决。

4.2 安装

4.2.1 监测子站房建设

监测子站房应尽量选择建在靠近样品源（排放口或渠道）的位置以减少分析延时。

监测子站房面积宜大于 10 m²。仪器放置的地面应铺地砖，要求地面平整和水平，耐腐蚀、无震动。仪器地面应高于取样口地面 300mm 以上，以保证所布管道中间不得有凸起或凹下。

监测子站房靠近污水渠一侧的墙面上（参考示意图 4.3），应根据第 4.2.3.2.2 章节的要求开设相应的孔，并预铺设好需要的管道（参考示意图 4.5）。

目前使用最多的是彩钢板房，彩钢板房具有建造速度快，造价低廉，外观大方，不用装饰的优点。

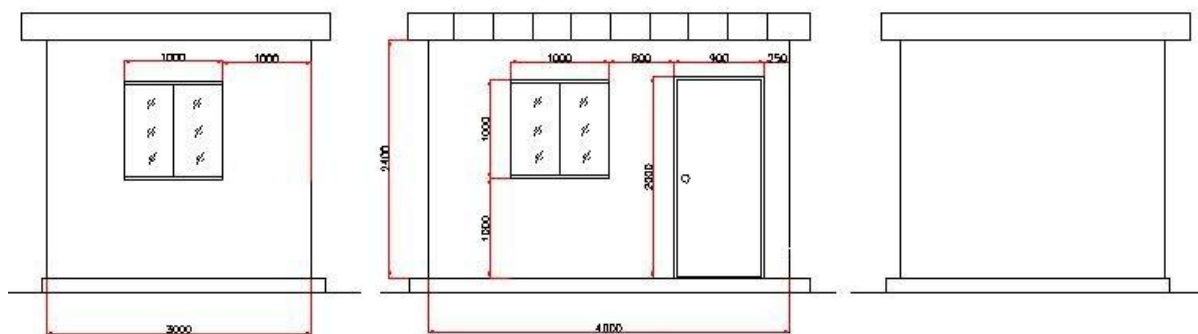


图 4.1 彩钢板监测子站建议尺寸图

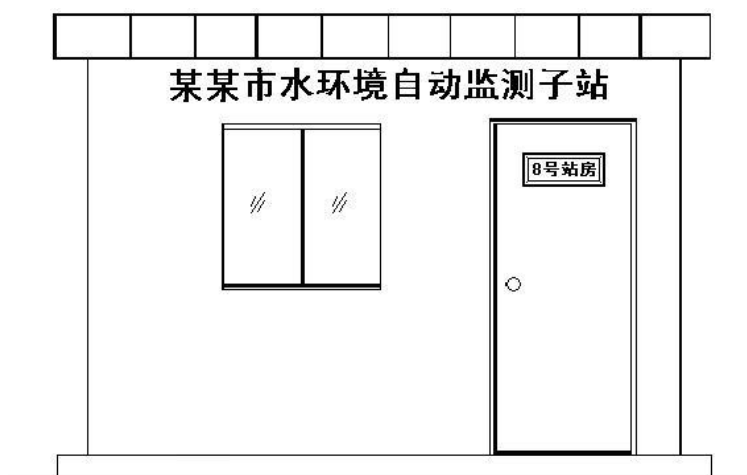


图 4.2 彩钢板监测子站建议文字图

4.2.2 监测子站房室内要求

4.2.2.1 电源供给

单相交流电：电源电压： $220V \pm 10\%AC$ ，电源频率： $50Hz \pm 5\%$ ，电源功率：2000w 以上（本设备不含水泵的功率约 350W，电源供给总功率 \approx 所有监测设备功率之和+所有外接潜水泵功率之和+空调功率+至少 20%余量），应有良好接地。至少配有 5 只三眼插座和 2 只二眼插座，固定在 1.2 米高处，或配有二只多功能电源插板，可以扩接水泵、电脑等用电设备。

对于电压不稳定和经常断电的地区，建议使用功率匹配的交流电源稳压器，以保护仪器。

4.2.2.2 室内要求

室内照明应能照射到仪器正面（40W 日光灯）；

干燥、通风且满足设备运行环境温度（应装有空调，使之保持恒温在 $5-30^{\circ}C$ ），避免阳光直射；

避免强电磁场干扰；

避免强腐蚀性气体。

备有洗手池，以便维护时洗手用。

4.2.3 安装

4.2.3.1 仪器的放置

仪器的尺寸为宽×高×深=550×1500×450 (mm)，要求仪器的左右保持 $\geq 600\text{mm}$ 的空间,前面保持 $\geq 1000\text{mm}$ 的空间。

通常安装仪器的工作站如下图所示：

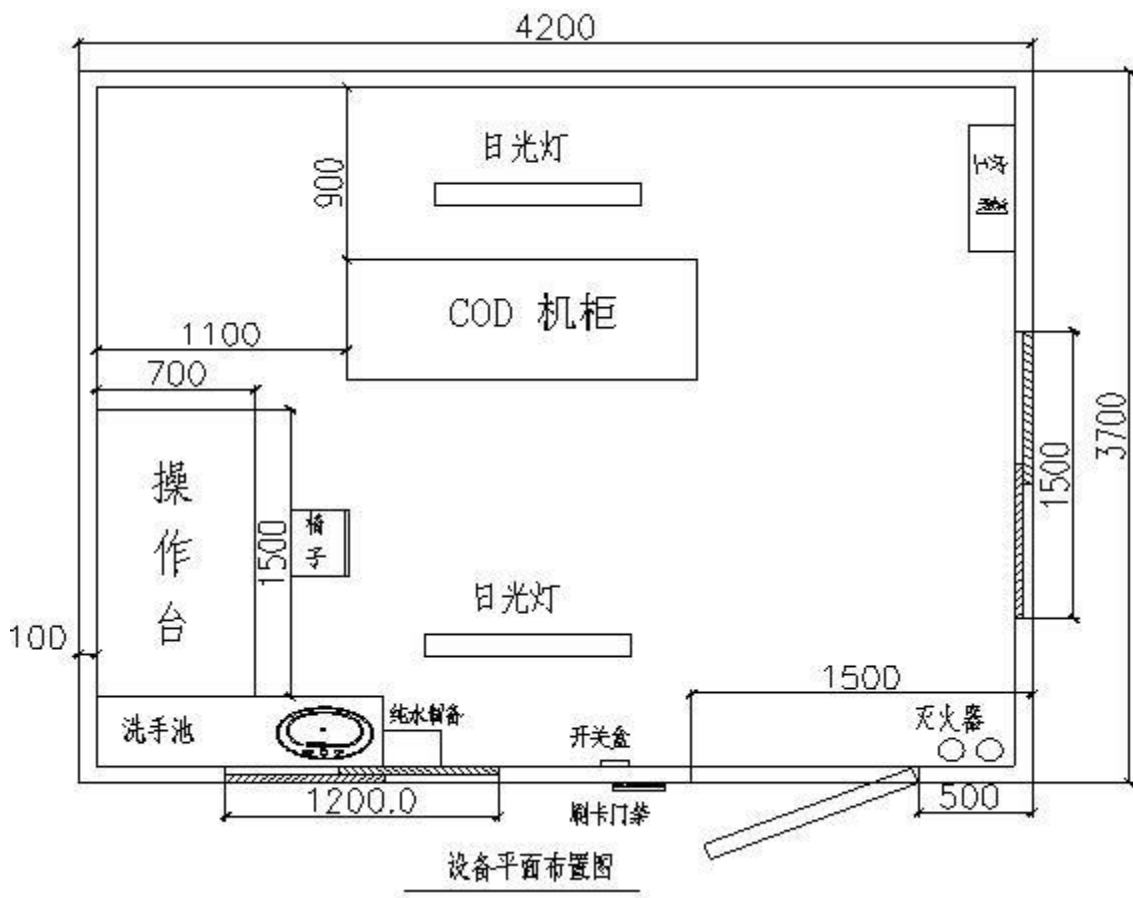


图 4.3 工作站安装（建议）平面示意图

4.2.3.2 泵的选择、管路的布置及安装

4.2.3.2.1 泵的选择

从采样点给仪器输送水样的水泵，其功率应使被测水体输送到仪器处的流量不小于 50 升/分钟，不大于 200 升/分钟为宜。通常采样点与仪器的距离小于 20 米时，选用 350W 的潜水泵。当采样点与仪器的距离大于 20 米时，应选用 550-750W 的潜水泵，另还应根据水样的腐蚀性考虑是否选用耐

腐蚀泵。

4.2.3.2.2 泵和管路的布置

采样点至仪器安装处应预先安装好水泵、穿线管、水样进水管、出水管和溢流管。连接的管道应根据具体情况选用硬聚氯乙烯塑料、ABS 工程塑料或钢（在水质具酸碱性的地方不能金属管材）、不锈钢等材质的硬质管材。为了方便与仪器设备连接，建议管道最好采用硬质 PVC 管。

要求：

- ① 放置仪器的地面应高于水槽壁，管道从仪器到水槽呈坡型下降，尽量减少管道弯头的数量，并且管道中途不应有凸起或凹下的地方，避免管道中存水，以利于进水管道的排空和冬季防冻。
- ② 管道的安装过程要十分仔细，安装好的管道内要干净，不得有直径大于 2mm 的杂物，以免损坏污水泵或堵塞管道。管道口在仪器安装前应用干净的东西堵好，以免杂物进入。
- ③ 潜水泵安置的位置其水流应为层流态，所抽吸的水体应不呈气溶胶状（即水中含有大量气泡）。气溶胶进入仪器将使测量结果不准或使仪器报警。明渠排水系统中产生气溶胶的原因，主要是潜水泵放置处水流是从高处跌落，裹挟大量气泡进入水体形成。
- ④ 若使用的是潜水泵，在潜水泵原有的滤网罩外部再裹一层不锈钢过滤网，滤孔的直径在 1.0-2.0mm 之间。预安装好的管道应将各端口封好，以免颗粒杂物进入。
- ⑤ 潜水泵及进水口应能方便维护，遇到诸如较大薄膜包裹水泵时，能方便地去除。
- ⑥ 污水泵电器的连接方法：

本仪器后面板有污水泵控制电源接口，可直接控制开启 $\leq 500\text{w}$ 的污水泵。

当污水泵功率 $> 500\text{w}$ ，须在仪器外部加接相应功率的交流继电器，通过仪器后面板的污水泵控制接口，控制交流继电器的线圈来控制污水泵的开启。

注意：不能将大功率污水泵（尤其是 $\geq 750\text{w}$ 的污水泵）直接接至污水泵控制接口，否则仪器内部熔断丝容易烧断。污水泵应尽量浸没在水里。

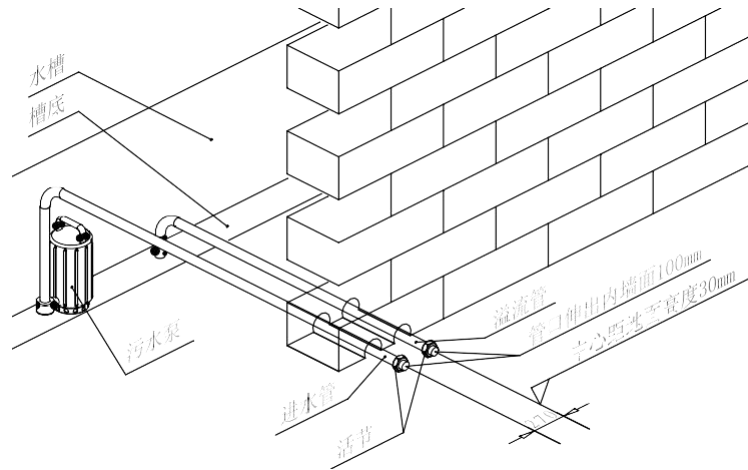


图 4.4 管道安装示意图

说明：实际安装布管时，应该备有 4 根管道，2 根 $\Phi 32$ ，1 根 $\Phi 20$ ，1 根 $\Phi 50$ （此管较短时，需要预先穿设一条结实的 $\phi 5 \sim \phi 10\text{mm}$ 尼龙绳，以便于安装设备时穿线使用；此管较长时，需要预先铺设 $3 \times 0.75 \text{ m}^2$ 胶皮电缆线以供水泵使用，如需要安装流量计、PH 计等设备时，请根据要求预先铺设好此类设备用线），分别用于进水管、出水管、溢流管和穿线管。

4.2.3.2.3 安装

管路安装请参考以下示意图进行。安装时，内部调节阀和外部调节阀先全部打开，用手堵住采样管，开启潜水泵，慢慢松开采样管，逐渐关闭外部调节阀，直到采样管有较强的水流喷出为止，再逐渐关闭内部调节阀，直到采样管内的水呈逐滴下流状或刚刚没有流出为止。 $\Phi 20$ 溢流管与 $\Phi 32$ 出水管一定要分开安装，否则将会导致采样管处水压过大而使设备无法正常运行。也可以将 $\Phi 20$ 溢流管的出口直接接入就近的下水道，或把所有同类设备的溢流管接入到同一根（直径 $\geq \Phi 50$ ）下水顺畅的管道上。

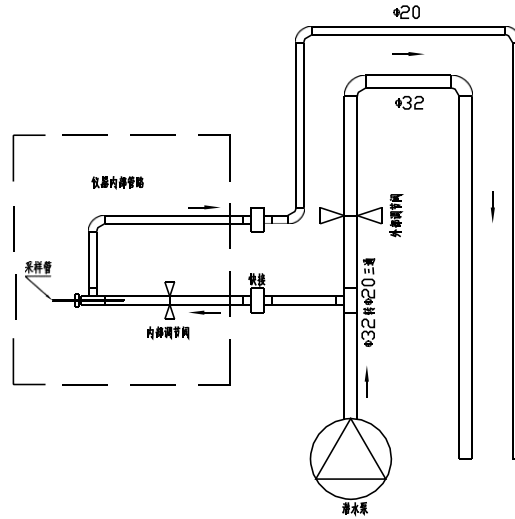


图 4.5 管道安装原理图

4.2.3.3 电路连接

仪器的电路连接主要为电源线和潜水泵线的连接，可靠地连接于仪器内部即可。电源线 L 应接入熔断保险丝或空气开关上游端，即未接任何连线的一端，外接潜水泵 L 应接入熔断保险丝或空气开关下游端，即未接任何连线的一端；电源线 N 与外接水泵 N 接入图示标识为 N 且未接任何连线的端子上；电源线地线应安全可靠接入机箱内部金属螺栓上。

第五章 试剂



危险！为安全起见，化学试剂应由专业人员准备，配制试剂时请尽量遵守以下保护措施：穿

上安全服（实验工作服）；

戴上安全眼罩/面罩；

戴橡胶手套；

本章中整个配药过程只能使用玻璃或者聚四氟乙烯材料制品。

5.1 零点标准溶液（0）

	基本原料	需要量
A	蒸馏水	
配置方法：装瓶待用。		

5.2 COD 标准溶液（1500）

	基本原料	需要量
A（阴凉避光保存）	硫酸 95-98% 分析纯	0.5 毫升
B（阴凉避光保存）	邻苯二钾酸氢钾 分析纯	0.6375 克
配置方法： 往 500 毫升的烧杯中加入 350 毫升的蒸馏水，搅拌期间，小心加入物质 A 和物质 B，待完全溶解后，将溶液全部转移至 500 毫升的容量瓶并定容，混匀后装瓶待用。此溶液的 COD 值应该为 1500mg/L。使用邻苯二钾酸氢钾前，请将其置于烘箱中于 105 度烘干。 暂时不用的标液请置于冰箱中冷藏。置于设备内的标液建议每月更换一次。 当试剂 2 的实际使用浓度减小时，请把 COD 标准溶液的浓度作相应比例的调整。		

5.3 掩蔽剂溶液（试剂B）

	基本原料	需要量
A（阴凉避光保存）	硫酸 95-98% 分析纯	100 毫升
B（阴凉避光保存）	硫酸汞(II) 分析纯	100 克

配置方法：

往 1 升的量杯中加入 700 毫升的蒸馏水，用力搅拌期间，往其中小心地加入 100 毫升的物质 A，一直搅拌直至溶液冷却到环境温度，继续搅拌同时往溶液中投入 100 克物质 B，待硫酸汞完全溶解后，加蒸馏水至 1 升。用抽滤器（烧结玻璃滤器）抽滤后待用。严禁将不溶物倒入设备内试剂瓶。

实际使用中，可根据水样氯离子高低，酌情增减物质 B 用量。本浓度在低氯低量程设置下，允许氯离子含量在 2.5g/L 左右。物质 B 浓度过低时，容易在消解池中产生白色沉淀而造成设备光电异常报警或设备堵塞。对于大部分用户，一般推荐使用本浓度。

用户请勿随意选择高量程或高氯设置，否则有产生白色沉淀而造成设备光电异常报警或设备堵塞的可能。

每个测量周期，大致消耗本试剂 1mL，放置于仪器内的试剂，以 1 个月用尽为宜。



危险提示：

吸入、皮肤接触及吞咽都会造成严重中毒。有

累积效应的危险。

会引起严重的烧伤。

对于水生生物十分有害，可能会对水生环境造成长期的不利影响。应

急措施：

如果进入了眼睛，立即用大量的水冲洗眼睛并就医。

如果与皮肤接触，则立即用大量的水冲洗。

穿戴合适的防护衣服、手套和眼罩/面罩。

如果出现意外事故或者感到不适，请立即就医。

这些物质和容器必须按照危险废物的方法进行处置，不要直接排放到环境中。

5.4 氧化剂溶液（试剂A）

	基本原料	需要量
A（阴凉避光保存）	硫酸 95-98% 分析纯	100 毫升
B（阴凉避光保存）	重铬酸钾 分析纯	80 克

配置方法：

往 1 升的量杯中加入 700 毫升的蒸馏水，用力搅拌期间，往其中小心地加入 100 毫升的物质 A，一直搅拌直至溶液冷却到环境温度，继续搅拌同时往溶液中投入 80 克物质 B，待重铬酸钾完全溶解后，加蒸馏水至 1 升。用抽滤器（烧结玻璃滤器）抽滤后待用。严禁将不溶物倒入设备内试剂瓶。

配置时，硫酸溶液一定要完全冷却后，方可加入物质 B，否则有产生红色结晶堵塞设备的可能。

本浓度在低氯低量程设置下，允许 COD 含量上限在 1000mg/L 左右。实际使用中，可根据水样 COD 上限值高低，酌情按比例增减物质 B 用量，同时按比例增减 COD 标准溶液浓度。建议大部分用户，根据实际 COD 上限，选用低于本说明书要求的物质 B 浓度。

上述浓度配置是在低氯低量程设置下进行的，当选择高量程或高氯设置时，应在供应商提示下对试剂浓度作相应修改。

每个测量周期，大致消耗本试剂 2.5mL，放置于仪器内的试剂，以 1 个月用尽为宜。



危险提示：

吸入、皮肤接触及吞咽都会造成严重中毒。有

累积效应的危险。

会引起严重的烧伤。

对于水生生物十分有害，可能会对水生环境造成长期的不利影响。应

急措施：

如果进入了眼睛，立即用大量的水冲洗眼睛并就医。

如果与皮肤接触，则立即用大量的水冲洗。

穿戴合适的防护衣服、手套和眼罩/面罩。

如果出现意外事故或者感到不适，请立即就医。

这些物质和容器必须按照危险废物的方法进行处置，不要直接排放到环境中。

5.5 催化剂溶液（试剂C）

	基本原料	需要量
A（阴凉避光保存）	硫酸 95-98% 分析纯	500 毫升
B（阴凉避光保存）	硫酸银 分析纯	5 克

配置方法：

往 1 升的量杯中加入 500 毫升的物质 A，用磁力搅拌器进行搅拌期间，往溶液中小心地加入 5 克的物质 B，待完全溶解后，装瓶待用。严禁将不溶物倒入设备内试剂瓶。

本浓度适用于硫酸银加入次数设置为 2-4 的情况。

当加入次数设置为 2 时，可以起到减少硫酸用量，但是物质 B 的实际用量没有减少，而且在这种情况下，有部分水样难以消解而使测量结果偏低。用户可以根据实际情况作相应调整。对于大部分用户，建议选用物质 B 用量为 5g，并把加入次数设置为 2。

当加入次数设置为 2 时，每个测量周期，大致消耗本试剂 2.5mL，放置于仪器内的试剂，以 1 个月用尽为宜。



危险提示：

皮肤接触及吞咽会引起严重的烧伤。

应急措施：

如果进入了眼睛，立即用大量的水冲洗眼睛并就医。

如果与皮肤接触，则立即用大量的水冲洗。

穿戴合适的防护衣服、手套和眼罩/面罩。

如果出现意外事故或者感到不适，请立即就医。

5.6 试剂的使用与保存

5.6.1 使用：只能在通风良好的地方使用。

5.6.2 保存：避光保存。有的需要冷藏存放。应保存在只有专业人员或经批准人员能拿到的地方。

5.7 稳定性和反应性

配制试剂时应注意以下反应：与有机物的反应。与碱的反应。加水后的骤热反应。 配

制试剂时可能产生的危险物质：三氧化硫、汞气体、三氧化铬。

5.8 试剂的放置

为安全起见，请按照下列各条将试剂放置到仪器中：

穿上安全服（实验工作服）；

戴上安全眼罩/面罩；

戴橡胶手套；

按照软管上的标签，对应放置好试剂瓶，在从试剂瓶中抽出或插入软管时，要特别注意，防止软管抖动使软管壁上的腐蚀有毒试剂飞溅到周围物体，切记要及时擦拭掉飞溅出的试剂液滴。

5.9 废液处理

COD 分析仪的废液有腐蚀性和毒性，必须由专门的废物处理公司进行处理或按下述方法进行处理。

把所有废液收集至一大容量耐酸碱广口式容器。向其中分批添加硫酸亚铁，并不停搅拌直至溶液变为绿色为止，可用亚铁灵指示剂指示终点。然后再适当添加少许过量。再用氢氧化钠调节 PH 值在 8~10，向其中加入过量硫化钠，搅拌片刻，然后静置分离，上清液可直接排放。残渣进行抽滤，然后洗涤干燥后回收保存。

第六章 仪器操作



仪器启动时，要确保所有试剂均已经正确放置到位。

6.1 校准

在仪器初始运行并执行完仪器初始化操作后，或是在设定的校准时刻，仪器执行校准程序。

在仪器待机状态，进入设置界面后，启动“即刻标定”可以即刻启动校准程序；在仪器待机状态，仪器时钟到达设定的标定时刻，也可以启动校准程序。

6.2 清洗

使用热酸液清洗水样的整个接触区域直到水样试管的末端。建议仪器运行 10 天清洗一次，防止试剂在管道内结晶，影响测量或堵塞软管。

在仪器待机状态，进入设置界面后，启动“即刻清洗”可以即刻启动清洗程序；在仪器待机状态，仪器时钟到达设定的清洗时刻，也可以启动清洗程序。

6.3 测量



在仪器进行测量运行前，请确保仪器已经执行完初始化和校准操作。

在仪器待机状态，进入设置界面后，启动“即刻测量”可以即刻启动测量程序；在仪器待机状态，仪器时钟到达设定的采样测量时刻，也可以启动测量程序。

6.4 触摸屏介绍

本仪器采用工业触摸屏技术，用户通过此触摸屏既可以查看测量数据，也可以设置参数。

6.4.1 数据设置方法

设定或修改参数时，轻触此数据，屏幕会自动弹出一个输入键盘，输入相应数字或字母后，按回车键后，数据即被修改。数据输入错误时，按“CLR”清除后，重新输入。

6.4.2 指令输入与生效显示

按键背景黑色时为开启状态，背景透明时为关闭状态，按键为交替型开关，即按一下开启，再按一下关闭。按“上页”、“下页”或“返回”进入相应页面。

6.4.3 屏幕操作

6.4.3.1 数据显示



仪器开启后，屏幕会自动转入主页面。

按“历史数据”键进入页面查看历史数据；

按“登录”键进入系统登录界面；

主界面能够查看到：

- 1、当前系统时间；
- 2、当前系统状态；
- 3、当前设置状态；
- 4、系统参数及当前参数；

6.4.3.2 查看/查询历史数据



按“上一页”或“下一页”键进行逐页查询，同页历史数据最下数据为最近的数据；

右侧为设备报警记录和恢复报警设置，长按 3 秒钟有效；

6.5.3.4 用户设置



在页面中，轻触“*****”，用弹出的键盘输入正确密码，按“回车”，仪器出厂默认密码为“2018、2019”。



“2018”密码界面可以对设备进行操作：

- 1、手动和自动的切换；
- 2、阀位切换和蠕动泵控制；
- 3、参数设置，常规消解时间 10 分钟、设置温度 165℃；
- 4、查看最近一次标定时间；
- 5、在自动状态对设备进行即刻清洗、即刻标定、即刻测量等；
- 6、当退出此界面时，必须点击检修完成，否则设备不能进行自动测量；
7. 信号维护内设置测量信号、高低位信号；

在仪器待机状态下，按下“即刻测量”持续 3 秒，即刻启动测量；

手动状态下，在本页面启动快正转、慢正转或快反转，检查蠕动泵动作是否正确。

待机状态下，在本页面可启用加热和不加热操作，此功能为选项，常规设备不具备此功能。

手动状态下，在本页面启动潜水泵，检查潜水泵是否正确工作或相应端子是否有 AC220V 输出。

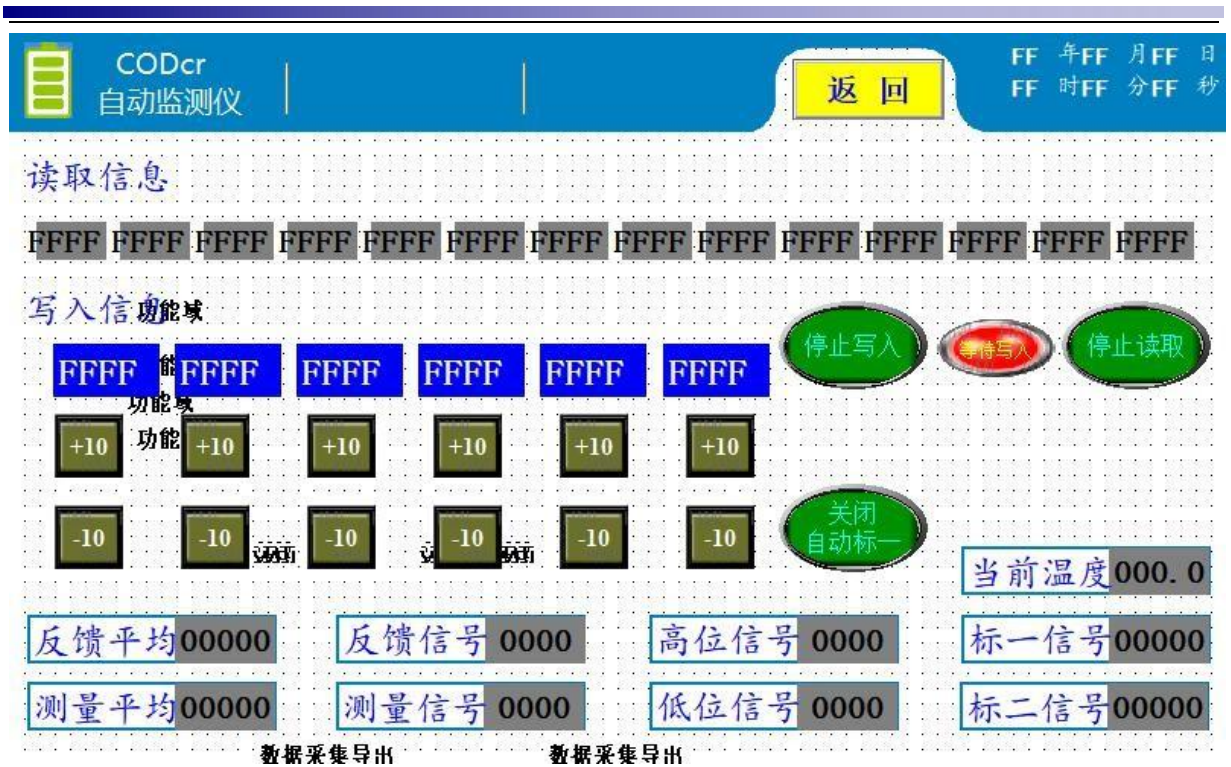
在现场安装设备时，一般需要手动启动潜水泵，以调节采样管内压力。

手动状态下，在本页面启动加热器，检查加热器是否正确工作。严禁空管长时间加热。只有具有加热功能的设备才有效。

实际温度为测量池实际温度，设置温度为加热控制温度，一般设置在 165℃，不得随意修改。

加热时间为从温度到达设置温度时计时，需要加热的时间，一般设置在 10min 即可。

采样延时，表示采样时刻到达时，潜水泵先开始工作，工作 20 秒（可在不小于 3s 的时间内任意设置）后，仪器才启动工作，该功能主要是避免水样样品滞后。



1. 信号维护界面设备信号时需要选中停止写入，然后在写入信息下面前三个方框内写入适合的数字等待写入成功时直到下方测量信号和高低位信号达到正常范围。再选中停止写入然后打开停止读取变成连续读取即可。如果反馈信号和测量信号不能同时调到适合范围可以配合电路板上电位器调节。



“2019”密码界面可以对设备进行操作：

- 1、参数设置；
- 2、报警值设置，4-20mA 量程设置；

3、量程选择，常规选择模式一 可以测试到浓度 0-2000mg/L；

4、测量方式选择：整点或者时间间隔启动；

5、修改系统时间：格式必须固定年为 4 位数据。

第七章 故障维修

仪器在异常时会蜂鸣报警，并中断所有正在运行的程序，直到排除仪器故障后进行复位操作，仪器才能恢复正常运行。

异常信息	原因		措施
热电偶异常	实际温度 大于 500	温度变送器或电路板损坏 温度变送器或电路板连线松动	重新连接电路板、温度变送器、热电偶两两之间的连线
	实际温度 约 200	热电偶或电路板损坏 热电偶、温度变送器连线松动	如仍不能排除，请更换温度变送器、热电偶或电路板
未采到试剂 1	无相应的样品 管路漏气 蠕动泵驱动器连线松动 蠕动泵或泵管或对应驱动器损坏 管路堵塞 选择阀故障 电路板继电器损坏		补足相应试剂
未采到试剂 2			重新更换堵塞管道或重新连接漏气接头 确保潜水泵的 2 个出水口畅通
未采到试剂 3			检查蠕动泵正反工作是否正常，不正常时请检查连线、继电器或更换泵驱动器
未采到标一			检查选择阀各通道是否畅通，不畅通时，请检查相应通道是否堵塞，堵塞时，请更换选择阀，未堵塞时，请检查连线或更换阀驱动器
未采到标二			
未采到水样			检查或更换电路板继电器
冷凝故障	冷却风扇坏 环境温度过高 热电偶或温度变送器损坏 电路板继电器损坏	检查或更换风扇 调低环境温度 检查或更换热电偶、温度变送器 检查或更换电路板继电器	
进液/排液 错误	管路堵塞 选择阀故障 计量光电故障 蠕动泵及其相应配件损坏或连线松动 电路板继电器，电磁阀继电器损坏	更换堵塞管路 检查选择阀各通道是否畅通，不畅通时，请检查相应通道是否堵塞，堵塞时，请更换选择阀，未堵塞时，请检查连线或更换阀驱动器 检查计量光电信号是否正常，否则更换光电计量器件 检查蠕动泵正反工作是否正常，不正常时请检查连线、继电器或更换泵驱动器	

		检查或更换电路板继电器、电磁阀固态继电器
加热器异常	加热丝损坏或连线松动 固态继电器损坏 热电偶、温度变送器或 A/D 损坏	检查加热丝及连线，有问题时更换加热器 检查或更换加热固态继电器 检查或更换热电偶、温度变送器等
测量数据波动大	环境温度波动大 环境温度高 加热温度不稳定 试剂污染 设备其他硬件故障	安装空调 重新连线、更换温度变送器或加热器 更换试剂 联系维护部门

第八章 日常维护

-
- 8.1 定期检查并补充各试剂。
 - 8.2 定期检查废液瓶内废液存量，并及时处理排除，切勿造成废液溢流。
 - 8.3 定期检查潜水泵进出水口，并确保顺畅。
 - 8.4 定期检查计量管洁净程度，当计量高位或低位信号任意一路信号低于 600 时，请执行“即刻清洗”，如清洗结束后，计量管仍然无法清除干净，请关机后把计量管拆下手动刷洗。
 - 8.5 配置试剂时，一定要按照本说明书的配置方法进行，否则有可能在加热器内产生黑红色不溶结晶，严重时将会造成设备管路堵塞。
 - 8.6 定期（如每月）取一杯开水置于铬试剂和废液管路，手动启动快正转和快反转反复冲洗管路和阀体，防止长期使用中，重铬酸钾等在管路或阀体内产生结晶而堵塞。

