



珠磨耗材

聚丙烯离心管 —— 研磨器配套使用



Biospec 离心分离管由惰性聚丙烯制成，体积 2.0ml，圆型螺丝纹开口。有平整的内壁和大角度圆锥底。这种离心管适用于 MiniBeadbeater-1，也可以在 MBB-16 和 MBB-96 上使用。

目录 No. 10831, 2ml 离心管加盖子，已消毒，泡沫塑料包装 (100 支)，
目录 No. 10832, 2ml 离心管加盖子，塑料袋包装 (500 支)，
目录 No. 522s, 2ml 离心管加盖子，已消毒，塑料袋包装 (500 支)，

用于 MiniBeadbeater-16 和 96 等型号的大离心管

目录 .No. 3205, 7ml 螺旋纹开口的聚丙烯离心管。可放置 MBB-16 #607TC8 管固定器，或者 MBB-96 的 #504VH12 管固定器。

不锈钢离心管

- 可承受 MiniBeadbeater 的高速运转的坚硬可靠的离心管
- 需要快速加热或冷却时拥有高效传热能力
- 完美配合在使用 PCR 方法时的快速温度变化
- 由 BioSpec 设计并制造
- 与标准塑料离心管同样的大小尺寸
- 目录 .No. 2007, 1.5ml 不锈钢 (305 型) 离心管，包含聚乙烯法兰盖，塑料袋包装 (100 支)



破碎珠

破碎珠 —— 研磨器配套使用



- 对于细菌用 0.1mm 直径的玻璃珠子；
- 对于酵母菌或真菌选用 0.5mm 直径的玻璃珠子；
- 对于大多数组织选用 1.0mm 直径的玻璃或氧化锆 / 硅石珠子；
- 对于皮肤或“软”性植物材料时用 2.0mm 氧化锆珠子；
- 对于相当坚硬的或纤维类组织使用相同直径，但需要选择密度更高的珠子。例如，研究人员选择 0.1mm 氧化锆 - 硅石的珠子来打碎孢子或者 2.3 mm 铬钢珠子来提取坚硬的纤维类植物材料如单子叶植物的叶子等。还有些用户选择 MINI BeadBeater 在液氮环境下研磨，也能达到很好的效果。

玻璃破碎珠 (密度: 2.5g/cc)

Cat. No. 11079101
Cat. No. 11079105
Cat. No. 11079CUST-05G

Cat. No. 11079110
Cat. No. 11079125
Cat. No. 11079135
Cat. No. 11079635

最常用的破碎珠

0.1mm 454g
0.5mm 454g
2ml 的聚丙烯管内装 1cc 0.5mm 的玻璃破碎珠，一个包装 45 个。
1.0mm 454g
2.5mm 454g
3.5mm 454g
6.4mm 454g

金刚砂尖珠 (密度: 3.2g/cc)

珠子边缘是尖的，可以在短时间内破碎组织。
Cat. No. 11079101sc 0.1mm 454g
Cat. No. 11079110sc 1mm 454g
Cat. No. 11079140sc 4 mm (不规则的, 矩形) 454g

注释: 这种破碎珠的边缘如刀锋一样尖锐，在高速振动的过程中可能会磨损。但是破碎硬的组织比普通破碎珠更快。第一次使用时用实验室清洁剂清洗后方可使用。

氧化锆 / 硅石破碎珠 (密度: 3.7g/cc) 适用于孢子和大部分组织

Cat. No. 11079101z 0.1mm 454g
Cat. No. 11079105z 0.5mm 454g
Cat. No. 11079110z 1.0mm 454g
Cat. No. 11079125z 2.3mm 454g

不锈钢破碎珠 (密度: 7.9g/cc) (Type 316) 用于研磨叶子，可重复使用

Cat. No. 11079112ss 1.2mm 45g
Cat. No. 11079123ss 2.3mm 90g
Cat. No. 11079132ss 3.2mm 90g
Cat. No. 11079635ss 6.35mm 100 个

铬钢破碎珠 (密度: 7.9g/cc)

用于研磨叶子
Cat. No. 11079113c 1.3mm 454g
Cat. No. 11079123c 2.3mm 454g
Cat. No. 11079132c 3.2mm 454g
Cat. No. 11079635c 6.35mm 454g

碳化钨破碎珠 (密度: 14.9g/cc) 请勿用来破碎生物制品 - 叶子会显得脏

Cat. No. 11079111wc 1.1mm 90g
* Note: 这类珠子给匀浆混合物染上棕灰色，可以通过离心或过滤除去。

氧化锆破碎珠 (密度: 5.5g/cc) 适用于硬的组织

Cat. No. 11079107zx 0.7mm 454g
Cat. No. 11079110zx 1.0mm 454g
Cat. No. 11079124zx 2.0mm 454g





手持式匀浆器

Tissue-Tearor™ 可以迅速均质化、乳化 0.5–1000ml 的液体样品。

特色

- 用来混合、乳化、切碎。
- 用于少量样品。
- 方便拿取，单手可操作。也可以固定在铁架台上。
- 耐热耐压的不锈钢探头。
- 所有的探头都是可更换的以及很容易取下来清洗。
- 高速马达，速度为 5000–35000RPM。



订货信息

Tissue-Tearor 整套由一个 35,000 rpm 的电机和一个自己选择的探头所组成以及一个塑料存储架组成。不管怎么选择探头，整套设备都是一个价钱！探头选择如右：（请根据自己的需要选择）

规格	
样品体积范围：	0.5 to 1000 ml, 根据探头的选择而定。
国内通用电机：	230VAC ²
可调速度：	5,000 to 35,000 rpm, 可调增量为 5000 rpm。
探头由	316 型不锈钢制成。
重量：	1/2 Kg.

货号	实际工作体积 (ml)	探头直径 (mm)	探头长度 (cm)
985370EUR-04	0.5–5.0	4.5	4.8
985370EUR-07	1–50	7	8.3
985370EUR-14	5.0–1000	14	13.2
985370EUR-XL	1–50	7	10.9

特点

MiniBeadbeater-1 研磨器

Mini-Beadbeater-1 将细胞或者组织与几百个玻璃珠装在一个密封的离心管中，利用微细玻璃珠在高速运转下的相互碰撞，造成组织细胞的破裂与分散。

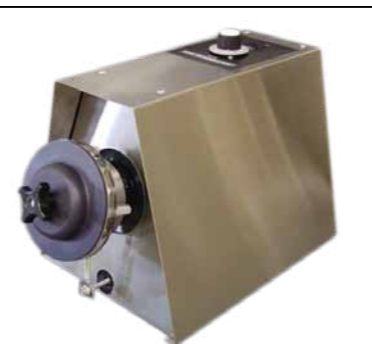
- 迅速高效。
- 使用方便。
- 完全密封，无有害气体逸出。
- 使用一次性的离心管和珠子，样品不会交叉感染。
- 高能量振动，优于实验室的旋涡混合。
- 运用广泛—可容纳最大到 400mg（湿重）的细菌、酵母、藻类、组织培养细胞及植物和动物组织。

规格	
Cat. No.	3110BXEUR, 230 V, 电机: 230 V A/C, 60 Hz, 3孔接地插座。
尺寸 (WxDxH)	: 12.7x25.4x7.8cm, 毛重 4.53Kg.
数字式：	触摸式控制转速和时间
转动次数 / 分钟：	2500, 4200, 4600 及 4800。
时间设置：	0–5 minutes, 以 10 秒递增。
标准的 2.0ml 离心管带旋盖和 O 形环。	
细胞或组织的容量最多达 400mg（湿重）。	



MiniBeadbeater-16 将破碎缓冲液和小陶瓷珠或者钢珠装在 4–16 个标准的微量离心管中，利用破碎珠在高速运转下的相互碰撞，可以破碎微生物细胞和动植物组织。即使是较坚硬的样品如酵母菌，孢子或者含纤维的组织都可以在 3–5 分钟内完全破碎，而且无泡沫，不产生气体，可以保持酶的活性，保护细胞器官。结合核酸提取介质如苯酚，Gu-SCN 溶液或者其他试剂，可以边破碎边提取大量 DNA 或者 RNA。这种方法是进行 PAGE, PCR 实验和利用抗体或者寡核苷酸探针诊断的最佳仪器。因为珠子和离心管都是一次性的，所以样品间的交叉污染绝对是零。

规格	
从顶部到底部近乎水平地整体摇动使破碎达到最高效率。	
容量：4 到 16 个微量管 (0.5, 1.5 和 2.0ml) 每个可容纳 1–400mg（湿重）的生物样品。使用 7ml 的离心管需要配适配器。	
振动速度：3450 次摆动 / 分钟。	
0–5 分钟定时器，可以自动重设。	
高能量，1/2HP, 7.4 安培。	
10 D X16W X 12 H, 12.2Kg.	
可拆卸离心管夹。	



组织研磨器



订货信息

Cat. No. 607EUR	MBB-16, 220–240 Volt A/C, 50 Hz., 附带安全罩, 一个 2ml 离心管夹和说明书
Cat. No. 607TC16	1.5 和 2.0ml 管夹
Cat. No. 607TC8	容纳 8 个 7ml 离心管的管架
Cat. No. 3205	7ml 聚丙烯离心管带旋盖, 和 607TC8 一起使用

MiniBeadbeater-96 研磨器

为高产量的分析应用，最新的 MiniBeadbeater-96™ 可以同时安全有效地分裂 192 个孢子样品、微生物、动植物组织或土壤样品。使用和 MiniBeadbeater-1 及 MiniBeadbeater-8 一样的均质方法，样品和大量的陶瓷珠子在剧烈震荡 2–3 分钟后，大于 95% 的细胞被分裂。MBB-96 平台能装载一个可装 45 个标准的微型管的固定器（已经提供了的）或一两个标准的 96 孔深孔板（可单独订购）。底板、玻璃瓶和珠子都是一次性，这样使得这个方法适用于 PAGE、PCR 和探测器检测，因为这些分析过程都是不允许有任何样品间的交叉污染的。和苯酚一致，Gu-SCN 或者各种溶液，同时对细胞破碎和核酸提取从而最大可能性地快速获得 RNA/DNA。

规格	
强力感应电动机，1 hp, (5.6 安培 230 Volts A/C)	
尺寸：H45.7cm, L61.0cm, W40.6cm, 净重：52.2Kg.	
摆动速度：36 次 / 秒或 2100 次 / 分。它的粉碎效率可比得上三台功率较低的 MBB 型号的机器，因而实验方案是可以改变的。	
摆动模式：在管子或盘子的水平方向，由上到下进行搅动珠磨。	
定时器：0–5 分钟可以自动重设。	
样品容量：使用 45 个微型管 (0.5, 1.5 & 2.0 ml), 或一个 2 ml 深孔板或 2 个 1.1 ml 深孔板（每个带一个微型瓶）或者是可以容纳 400 mg（湿重）的生物材料。	

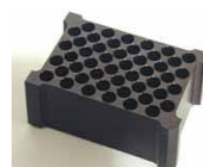


订货信息

MiniBeadbeater-96	Cat. No. 1001EUR, 230 Volt A/C, 50 Hz
-------------------	---------------------------------------



Cat.No. 702VH45, 含微孔板格子的管架，黑色聚丙烯塑料。可以放置所有普通的 1.5 或 2.0ml 微型管，可以放置 45 个管。The flip side holds thirty-two 0.5 ml microvials. MBB-96 加上一个架子是标准的配置，另外需要配置的架子是每 5 包起定。

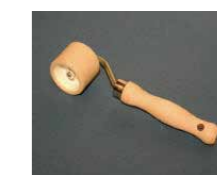


Cat.No. 702ALU, 试管架，48 个孔，黑色镀膜铝架，放置 1.5 或 2.0ml 微型管。这个固体金属架可以放入冰箱或冰柜进行预先冷却。在细胞破碎时被用来对蛋白质或细胞器官做分离而需要冷却。一般来说，对于核酸分离是不需要冷却的。在另一运用中，通过粉碎技术“干”磨新鲜组织，可能需要将样品和 702ALU 一起用液态氮来冷冻。



Cat.No. 702L, 96 孔深孔板装珠器，可以同时装 1ml 的珠子加到 2ml 的深孔板的 96 个孔中。

Cat. No. 35, 橡胶滚筒，用来压平微孔板上的垫子。虽然压平的面积要小一点，比用自己的手来压平要好。



Cat.No. IT-EP-R, 利用杠杆作用更安全和方便的压平各种尺寸大小的微孔板的垫子。非常适合处理大量的微孔板，可以和任何容量的微孔板一起使用。

Cat.No. 504VH12, 有格子的透明塑料管架，可以放 12 个 7ml 带试管盖的管子。聚丙烯试管架号为 Cat. No. 3205。



Biospec 珠磨式研磨器，细胞破碎仪

MiniBeadbeater-16 研磨器