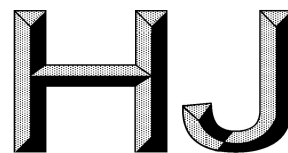


附件 8



中华人民共和国国家环境保护标准

HJ 609-20□□

代替 HJ 609-2011

六价铬水质自动在线监测仪技术 要求及检测方法

**Specifications and test procedures for automatic/on-line
monitoring of chromium(VI)**

(征求意见稿)

201□-□□-□□发布

201□-□□-□□实施

生态环境部 发布

目 次

前 言.....	ii
1 适用范围.....	1
2 规范性引用文件.....	1
3 术语和定义.....	1
4 技术要求.....	2
5 性能指标和检测方法.....	4
6 随机资料.....	10

前 言

为贯彻《中华人民共和国环境保护法》和《中华人民共和国水污染防治法》，保护生态环境，保障人体健康，规范六价铬水质自动在线监测仪的技术性能，制定本标准。

本标准规定了六价铬水质自动在线监测仪的技术要求、性能指标及检测方法。

本标准是对《六价铬水质自动在线监测仪技术要求》（HJ 609-2011）的修订。

本标准首次发布于2011年，本次为首次修订。

本次修订的主要内容如下：

- 调整了仪器的量程范围，规定了仪器的检测范围；
- 增加了数据标识、数据单位等仪器功能性要求；
- 修订了仪器的性能指标及检测方法；
- 新增了离子干扰、记忆效应、环境温度稳定性等现场适用性指标。

自本标准实施之日起，《六价铬水质自动在线监测仪技术要求》（HJ 609-2011）废止。

本标准由生态环境部生态环境监测司、法规与标准司组织制订。

本标准起草单位：中国环境监测总站。

本标准生态环境部20□□年□□月□□日批准。

本标准自20□□年□□月□□日起实施。

本标准由生态环境部解释。

六价铬水质自动在线监测仪技术要求及检测方法

1 适用范围

本标准规定了六价铬水质自动在线监测仪的技术要求、性能指标及检测方法。

本标准适用于六价铬水质自动在线监测仪的生产设计、应用选型和性能检测。

六价铬水质自动在线监测仪（以下简称“仪器”）的量程范围应包含：0.040~2.00 mg/L，主要应用于地表水、饮用水源水、生活污水、工业废水等的监测。

2 规范性引用文件

本标准引用了下列文件或其中的条款。凡是不注日期的引用文件，其有效版本适用于本标准。

GB 4208 外壳防护等级（IP 代码）

GB 7467 水质 六价铬的测定 二苯碳酰二肼分光光度法

GB/T 12519 分析仪器通用技术条件

HJ 212 污染物在线监控（监测）系统数据传输标准

HJ 908 水质 六价铬的测定 流动注射-二苯碳酰二肼光度法

3 术语和定义

下列术语和定义适用于本标准

3.1

示值误差 mean error

仪器的测定值与真值的相对误差。

3.2

定量下限 limit of quantification

在满足示值误差要求的前提下仪器能够测定待测物质的最小浓度。

3.3

精密度 precision

在规定测试条件下，仪器多次测试结果间的差异程度。

3.4

零点漂移 zero drift

在未对仪器进行计划外的人工维护和校准的前提下，按规定周期连续测量浓度值为检测范围下限值的标准溶液，仪器的各次测定值与初始值之间的最大变化幅度相对于检测范围上限值的百分率。

3.5

量程漂移 rangedrift

在未对仪器进行计划外的人工维护和校准的前提下，按规定周期连续测量浓度值为检测范围上限值80%的标准溶液，仪器的各次测定值与初始值之间的最大变化幅度相对于检测范围上限值的百分率。

3.6

电压稳定性 voltage adaptability

仪器在不同的电压下测量标准溶液，测定值与参考值的示值误差。

3.7

环境温度稳定性 interference of environmental temperature

仪器在不同的环境温度下测量标准溶液，测定值与参考值的相对误差。

3.8

离子干扰 interference of ions

仪器对加入干扰离子的标准溶液进行测量，测定值与真值的示值误差。

3.9

记忆效应 memory effect

仪器完成某一标准溶液或水样测量后对下一个测量结果的影响程度。

3.10

数据有效率 availability of data

在最小维护周期内示值误差满足要求的测试数据占有所有测试数据的百分率。

3.11

一致性偏差 conformity difference

在相同测试条件下多台仪器测定值的差异程度。

3.12

最小维护周期 minimum period between maintenance operations

在检测过程中不对仪器进行任何形式的人工维护（包括更换试剂、校准仪器等），直到仪器不能保持正常测定状态或测定结果不满足相关要求的总运行时间（小时）。

3.13

标样核查 check with standard solution

仪器测量标准溶液，测量结果与已知标准液溶度的误差。

3.14

运行日志 running record

在运行过程中仪器自动记录测试条件、故障、维护等状态信息及日常校准，参数变更等维护记录。

4 技术要求

4.1 仪器组成

仪器的基本组成如图1所示，主要包含以下单元：

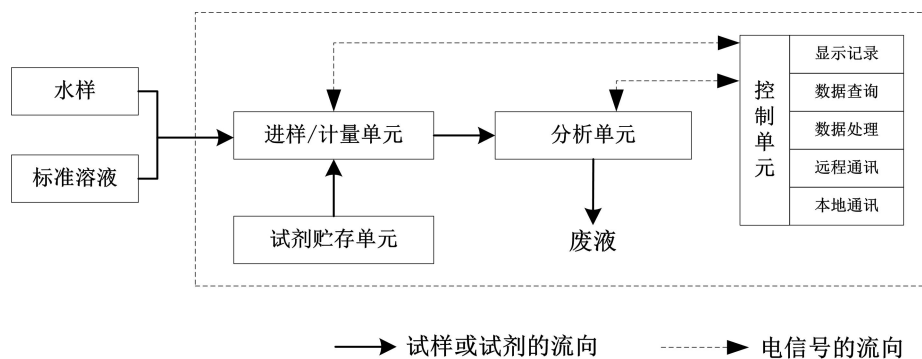


图 1 仪器的基本组成单元

进样/计量单元：包括水样、标准溶液、试剂等导入部分（含水样通道和标准溶液通道）和计量部分。

分析单元：由反应模块和检测模块组成，完成对待测物质的自动在线分析的部分。

控制单元：包括系统控制的硬件和软件，控制仪器采样、测试等过程中各部件运行，将测定值转换成电信号输出，完成数据处理、传输的部分。

4.2 基本要求

4.2.1 仪器的标识应符合 GB/T 12519 规定的要求，应在适当的明显位置固定铭牌，其上应有如下标识：

- a) 制造厂名称、地址；
- b) 仪器名称、型号规格；
- c) 出厂编号；
- d) 制造日期；
- e) 检测范围、定量下限；
- f) 工作条件。

4.2.2 显示器应无污点、损伤。所有显示界面应为中文，且字符均匀、清晰，屏幕无暗角、黑斑、彩虹、气泡、闪烁等现象，能根据显示屏提示进行全程序操作。

4.2.3 机箱外壳应由耐腐蚀材料制成，表面无裂纹、变形、污浊、毛刺等现象，表面涂层均匀，无腐蚀、生锈、脱落及磨损现象。

4.2.4 产品组装应坚固、零部件无松动，按键、开关、门锁等部件灵活可靠。

4.2.5 主要部件均应具有相应的标识或文字说明。

4.2.6 应在仪器醒目位置标识分析流程图。

4.2.7 仪器外壳应满足 GB 4208 规定的 IP 52 防护等级的要求。

4.3 性能要求

4.3.1 进样/计量单元

4.3.1.1 应由防腐蚀和吸附性较低的材料构成，不会因试剂或待测物质的腐蚀或吸附而影响测定结果。

4.3.1.2 应保证水样、标准溶液、试剂等进样量的准确性。

4.3.2 分析单元

4.3.2.1 反应模块应由防腐蚀的材料构成，且易于清洗。

4.3.2.2 检测模块的输出信号应稳定。

4.3.3 控制单元

4.3.3.1 应具有异常信息（超量程报警、缺试剂报警、部件故障报警、超标报警等）反馈功能，宜采用声光电等方式报警。

4.3.3.2 应具有对进样/计量、分析等单元的自动清洗功能。

4.3.3.3 在意外断电再度通电后应能自动排出断电前正在测定的待测物质和试剂，自动清洗各通道并复位到重新开始测定的状态。

4.3.3.4 数据处理系统应具有数据和运行日志采集、存储、处理、显示和输出等功能，应能存储至少 12 个月的原始数据和运行日志，并具备三级操作管理权限，一般操作人员只可查询相应数据和日志。

4.3.3.5 仪器数据单位为 mg/L，数据保留小数点后 3 位。

4.3.3.6 应具备自动标样核查和自动校准功能，当自动标样核查不合格时，自动进行校准，并将结果记入运行日志。

4.3.3.7 应具备日常校准、参数变更的自动记录、保存和查询功能。

4.3.3.8 应具备对不同测试数据添加维护标识，如人工维护：M；故障：D；校验：C；标样核查：SC。

4.3.3.9 数据传输应提供通讯协议，且满足 HJ 212 的要求。

4.3.3.10 应具有数字量通讯接口，通过数字量通讯接口输出相关数据及运行日志，并可接收远程控制指令。

4.4 安全要求

4.4.1 电源引入线与机壳之间的绝缘电阻应不小于 20 MΩ。

4.4.2 应设有漏电保护和过载保护装置，防止人身触电和仪器意外烧毁。

4.4.3 应具有良好的接地端口。

4.4.4 高温、高压、腐蚀、有毒和有害等危险部位应具有警示标识。

5 性能指标和检测方法

5.1 性能指标

按本标准方法检测时，六价铬水质自动在线监测仪的检测范围为：0.040~2.00 mg/L，性能指标应满足表1要求。

表1 六价铬水质自动在线监测仪的性能指标

项目	性能	检验方法
示值误差	±10 %	5.5.1
定量下限	≤0.040 mg/L	5.5.2
精密度	≤5 %	5.5.3
零点漂移	≤5 %	5.5.4
量程漂移	≤10 %	5.5.5
电压稳定性	±10 %	5.5.6
环境温度稳定性	±10 %	5.5.7
离子干扰	±15 %	5.5.8
记忆效应	±10 %	5.5.9
实际水样比对检测	实际水样浓度≤0.400 mg/L 时, 比对检测误差≤0.060 mg/L; 实际水样浓度>0.400 mg/L 时, 比对检测相对误差≤15%;	5.5.10
数据有效率	≥90 %	5.5.11
一致性偏差	≤10 %	5.5.12
最小维护周期	≥168 h	5.5.11

5.2 检测条件

- 5.2.1 环境温度：5~40 ℃。
- 5.2.2 相对湿度：(65±20) %。
- 5.2.3 电源电压 交流电压：(220±22) V。
- 5.2.4 电源频率：(50±0.5) Hz。
- 5.2.5 水样温度：0~50 ℃。
- 5.2.6 水样酸碱度：pH 6~9。
- 5.2.7 水样悬浮物：50 mg/L 以内。

5.3 试剂

- 5.3.1 实验用水：不含六价铬的蒸馏水。
- 5.3.2 六价铬标准贮备液： $\rho=100.0$ mg/L。

称取 0.2829 g ± 0.0001 g 经 110 ℃ 干燥 2 h 的重铬酸钾基准试剂 ($K_2Cr_2O_7$) 溶于适量水中，溶解后移至 1000 ml 容量瓶中，加水定容至标线，混匀；或直接购买对应浓度的六价铬有证标准物质。

- 5.3.3 检测液：将六价铬标准贮备液 (5.3.2) 按标准性能检测要求分别稀释至检测范围下限值，20%、50%及 80%检测范围上限值浓度。
- 5.3.4 校正液：按仪器说明书要求配制。
- 5.3.5 其余试剂：按仪器说明书要求配制。

5.4 实验准备与校正

5.4.1 连接电源：按照仪器说明书规定，预热至仪器正常运行。

5.4.2 按照仪器说明书规定，用校正液对仪器进行校验。

5.5 检测方法

5.5.1 示值误差

仪器分别对浓度值为检测范围上限值20%、50%的标准溶液连续测量6次，计算每个标准溶液6次测定值的平均值与已知标准溶液浓度的相对误差，取两个标准溶液相对误差值的较大值作为示值误差的判定值。

标准溶液相对误差的计算方法见公式（1）：

$$Re = \frac{\bar{x} - C}{C} \times 100\% \dots\dots\dots (1)$$

式中：

Re ——标准溶液的相对误差，%；

\bar{x} ——标准溶液测定值的平均值，mg/L；

C ——标准溶液的浓度值，mg/L。

5.5.2 定量下限

仪器在相同的条件下连续测量浓度值为检测范围下限的标准溶液7次，计算7次测定值的标准偏差 S ，所得标准偏差的10倍为仪器的定量下限。计算方法见公式（2）和（3）：

$$S = \sqrt{\frac{1}{n-1} \sum_{i=1}^n (x_i - \bar{x})^2} \dots\dots\dots (2)$$

$$LOQ = 10 \times S \dots\dots\dots (3)$$

式中：

S ——7次测定值的标准偏差，mg/L；

n ——测量次数；

x_i ——第 i 次测定值，mg/L；

\bar{x} ——标准溶液测量值的平均值，mg/L。

LOQ ——定量下限，mg/L。

5.5.3 精密度

仪器测量浓度值为检测范围上限值50%的标准溶液，连续测量6次，计算6次测定值的相对标准偏差，以该相对标准偏差作为精密度的判定值。计算方式见公式（4）：

$$S_r = \frac{\sqrt{\frac{1}{n-1} \sum_{i=1}^n (x_i - \bar{x})^2}}{\bar{x}} \times 100\% \dots\dots\dots (4)$$

式中：

S_r ——仪器的精密度，%；

n ——测量次数；

x_i ——第*i*次测定值，mg/L；

\bar{x} ——标准溶液测量值的平均值，mg/L。

5.5.4 零点漂移

采用浓度值为检测范围下限值的标准溶液，以1h为周期，连续测量24h，取前3次测定值的平均值为初始测定值，计算后续测定值与初始测定值的最大变化幅度相对于检测范围上限值的百分率。计算方式见公式（5）和（6）：

数据个数： $x_1、x_2、x_3……x_{24}$ 共24个。

$$\Delta Z_i = |x_i - \bar{C}| \dots\dots\dots (5)$$

$$ZD = \frac{\Delta Z_{max}}{A} \times 100\% \dots\dots\dots (6)$$

式中：

ΔZ_i ——第*i*次测定值相对于标准溶液浓度值的绝对误差，mg/L；

x_i ——第*i*次测定值，mg/L；

\bar{C} ——标准溶液初始测定值，mg/L；

ZD ——仪器的零点漂移，%；

ΔZ_{max} ——第*i*次测定值相对于标准溶液浓度值的绝对误差中的最大值，mg/L；

A ——检测范围上限值，mg/L。

5.5.5 量程漂移

采用浓度值为检测范围上限值80%的标准溶液，以1h为周期，连续测量24h，取前3次测定值的平均值为初始测定值，计算后续测定值与初始测定值的最大变化幅度相对于检测范围上限值的百分率。计算方式见公式（7）和（8）：

数据个数： $x_1、x_2、x_3……x_{24}$ 共24个。

$$\Delta Z_i = |x_i - \bar{C}| \dots\dots\dots (7)$$

$$RD = \frac{\Delta Z_{max}}{A} \times 100\% \dots\dots\dots (8)$$

式中：

ΔZ_i ——第*i*次测定值相对于标准溶液浓度值的绝对误差，mg/L；

x_i ——第*i*次测定值，mg/L；

\bar{C} ——标准溶液初始测定值，mg/L；

RD ——仪器的量程漂移，%；

ΔZ_{max} ——第*i*次测定值相对于标准溶液浓度值的绝对误差中的最大值，mg/L；

A ——检测范围上限值，mg/L。

5.5.6 电压稳定性

采用浓度值为检测范围上限值20%的标准溶液，仪器在初始电压220V条件下连续测量3次，3次测定值的平均值为初始值；调节电压至242V，测定同一标准溶液3次；调节电压至 198 V，测定同一标准溶液3次，按照公式（9）计算电压变化引起的相对误差，取两个电压下相对误差的较大值作为仪器电压稳定性的判定值。

$$V = \frac{\bar{X} - \bar{W}}{\bar{W}} \times 100\% \text{ 和 } V = \frac{\bar{Y} - \bar{W}}{\bar{W}} \times 100\% \dots\dots\dots (9)$$

式中：

V ——电压变化引起的相对误差，%；

\bar{X} ——工作电压242 V条件下的3次测定的平均值，mg/L；

\bar{W} ——初始电压220 V条件下的3次测定的平均值，mg/L；

\bar{Y} ——工作电压198 V条件下的3次测定的平均值，mg/L。

5.5.7 环境温度稳定性

将仪器置于恒温室内，测量浓度值为检测范围上限值80%的标准溶液，依次得到20 °C、5 °C、20 °C、40 °C、20 °C五个恒温条件下放置3h后的测量结果。以3个20 °C条件下测定值的平均值为参考值，按照公式（10）计算5°C、40°C两种条件下第一次测定值与参考值的相对误差，取相对误差的最大值作为仪器环境温度稳定性的判定值。计算方式见公式（10）。

$$W_t = \frac{X_1 - \bar{X}}{\bar{X}} \times 100\% \text{ 和 } W_t = \frac{X_2 - \bar{X}}{\bar{X}} \times 100\% \dots\dots\dots (10)$$

式中：

W_t ——环境温度稳定性，%；

X_1 ——5°C条件下第一次测定值，mg/L；

\bar{X} ——3个20°C条件下测定值的平均值，mg/L；

X_2 ——40°C条件下第一次测定值，mg/L。

5.5.8 离子干扰

将表2规定的干扰离子配制成混合干扰离子，干扰离子的浓度应符合表2的要求，加入到标准溶液中，六价铬离子浓度为检测范围上限值的50%。仪器分别连续测量3次该混合溶液的六价铬离子浓度，计算3次测量结果的示值误差，取示值误差的最大值作为仪器离子干扰的判定值。

表2 干扰离子及其浓度

干扰离子	干扰离子浓度 (mg/L)
三价铬	3.0
总镍	2.0
总镉	0.2
总铅	2.0
总铜	4.0
总锌	10.0
三价铁	10.0
总铝	10.0
总锰	10.0

5.5.9 记忆效应

仪器连续测定3次浓度值为检测范围上限值20%的标准溶液后（测试结果不作考核），再依次测量浓度值为检测范围上限值80%和20%的标准溶液各3次，分别计算两个标准溶液第一次测定值的示值误差，取示值误差的较大值作为仪器记忆效应的判定值。

5.5.10 实际水样比对检测

选择三种实际水样，其浓度从低到高基本覆盖仪器的检测范围，分别用仪器和国家环境监测分析方法标准（GB 7467或HJ 908）进行测量，每种水样用仪器测量次数应不少于15次，用国家环境监测分析方法测量次数应不少于3次，在不同浓度区间分别计算每种实际水样测定值与国家环境监测分析方法测定值的平均值之间误差绝对值的平均值或相对误差绝对值的平均值，作为仪器实际水样比对检测误差的判定值，计算方法见公式（11）和（12）：

$$\bar{A} = \frac{\sum_{i=1}^n |x_i - \bar{B}|}{n} \dots\dots\dots (11)$$

$$\text{或 } \bar{A} = \frac{\sum_{i=1}^n |x_i - \bar{B}|}{n\bar{B}} \times 100\% \dots\dots\dots (12)$$

式中：

\bar{A} ——实际水样测定误差绝对值的平均值，或相对误差绝对值的平均值，mg/L或%；

x_i ——第*i*次测定值，mg/L；

\bar{B} ——水样以国家环境监测分析方法标准测定所得测定值的平均值，mg/L；

n——每种水样用仪器测量的次数。

5.5.11 最小维护周期及数据有效率

仪器以1h为周期对水样进行连续测量，从测量开始计时，测量过程中不对仪器进行任何形式的人工维护（包括更换试剂、校准仪器、维修仪器等），直到仪器不能保持正常测量状

态或连续3次测量的相对误差超过±10%，记录总运行时间（h）为仪器的最小维护周期。此期间各台仪器的数据有效率应达到90%以上，数据有效率为有效数据与所有数据的比率，见公式（13）：

$$D = \frac{D_e}{D_t} \times 100\% \dots\dots\dots (13)$$

式中：

D ——数据有效率，%；

D_e ——有效数据个数；

D_t ——所有数据个数。

5.5.12 一致性偏差

仪器以1h为周期对水样进行连续测量，至少获得168组数据，抽取三台相同型号的仪器获得的数据 $C_{i,j}$ （其中 i 是仪器编号， j 是时段编号），按照公式（14）计算第 j 时段三台仪器测试数据的相对标准偏差 CM_j ，再按照公式（15）计算数据的一致性 CM 。

$$CM_j = \frac{\sqrt{\frac{1}{t-1} \sum_{i=1}^t \left(C_{i,j} - \frac{1}{t} \sum_{i=1}^t C_{i,j} \right)^2}}{\frac{1}{t} \sum_{i=1}^t C_{i,j}} \times 100\% \dots\dots\dots (14)$$

$$CM = \sqrt{\frac{\sum_{j=1}^m (CM_j)^2}{m}} \dots\dots\dots (15)$$

式中：

CM_j ——第 j 时段三台仪器测试数据的相对标准偏差，%；

t ——仪器的台数；

$C_{i,j}$ ——第 i 台仪器 j 时段数据 $C_{i,j}$ ，其中 $i=1, 2, 3, j=1, 2, 3, \dots, \text{mg/L}$ ；

CM ——一致性偏差，%；

m ——仪器的数据组数。

注：当 $CM_j > 10\%$ 时则视为 $CM > 10\%$ 。

6 随机资料

仪器的随机资料应至少包括以下内容：仪器原理、仪器构造图、测试流程图、现场安装条件及方法、仪器操作方法、部件标识及注意事项、有毒有害物品（部件）警告标识、试剂配制方法及使用方法、常见故障处理、废液处置方法、日常维护说明等。